

*Информация предоставлена Управлением  
по бюджету, налогам и вопросам  
социально-экономического развития  
муниципалитета аппарата Думы  
городского округа Самара*

**Информация  
об исполнении консолидированного бюджета  
по состоянию на 01.04.2012 года (1 квартал 2012 года)**

В Думу городского округа Самара поступил отчет об исполнении консолидированного бюджета городского округа Самара по состоянию на 01.04.2012г., вх.№4450 от 23.04.2012г.

По данным отчета об исполнении консолидированного бюджета можно сделать следующие выводы.

**1. ДОХОДЫ**

(см. Приложение №1 на сайте [www.gordumasamara.ru](http://www.gordumasamara.ru) или [гордумасамара.рф](http://гордумасамара.рф))

**1.1. Общая сумма плановых показателей по доходам по состоянию на 01.04.2012г.**, представленная в отчете об исполнении консолидированного бюджета, **отличается от плана, утвержденного бюджетом на 2012 год<sup>1</sup> на +375595,46 тыс.руб.** (в результате чего исполнение в относительных показателях также отличается) за счет (Рис.1.):

- **субсидий +145623,02 тыс.руб.<sup>2</sup>;**
- **субвенций +229972,44 тыс.руб.<sup>3</sup>**

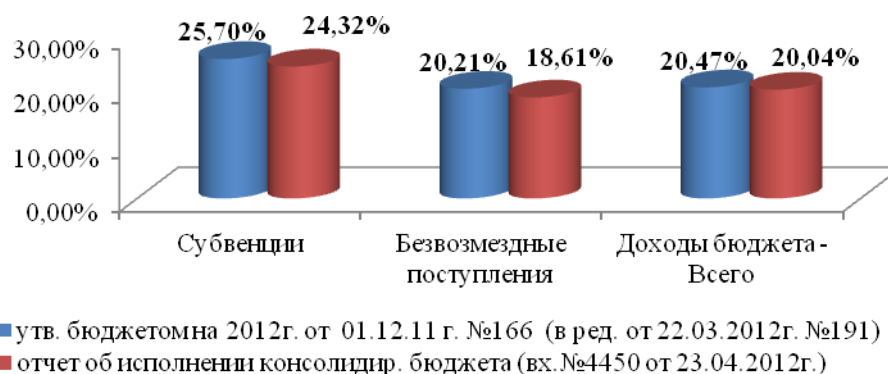
---

<sup>1</sup> Решение Думы городского округа Самара от 01.12.2011г. №166 «О бюджете городского округа Самара Самарской области на 2012 год и на плановый период 2013 и 2014 годов» (в ред. Решения Думы г.о. Самара от 22.03.2012г. №191).

<sup>2</sup> Решением Думы городского округа Самара от 26.04.2012 г. №221 «О внесении изменений в Решение Думы городского округа Самара от 01.12.2011 года №166 «О бюджете городского округа Самара Самарской области на 2012 год и на плановый период 2013 и 2014 годов» учтены субсидии на обеспечение мероприятий *по переселению граждан из ветхого и аварийного жилищного фонда* в сумме 145623,0 тыс.руб.

<sup>3</sup> Решением Думы городского округа Самара от 26.04.2012 г. №221 «О внесении изменений в Решение Думы городского округа Самара от 01.12.2011 года №166 «О бюджете городского округа Самара Самарской области на 2012 год и на плановый период 2013 и 2014 годов», плановые назначения по субвенциям увеличены на общую сумму **+228661,4** тыс.руб. в результате плановые назначения на 2012 год составляют 4306343,0 тыс.руб.

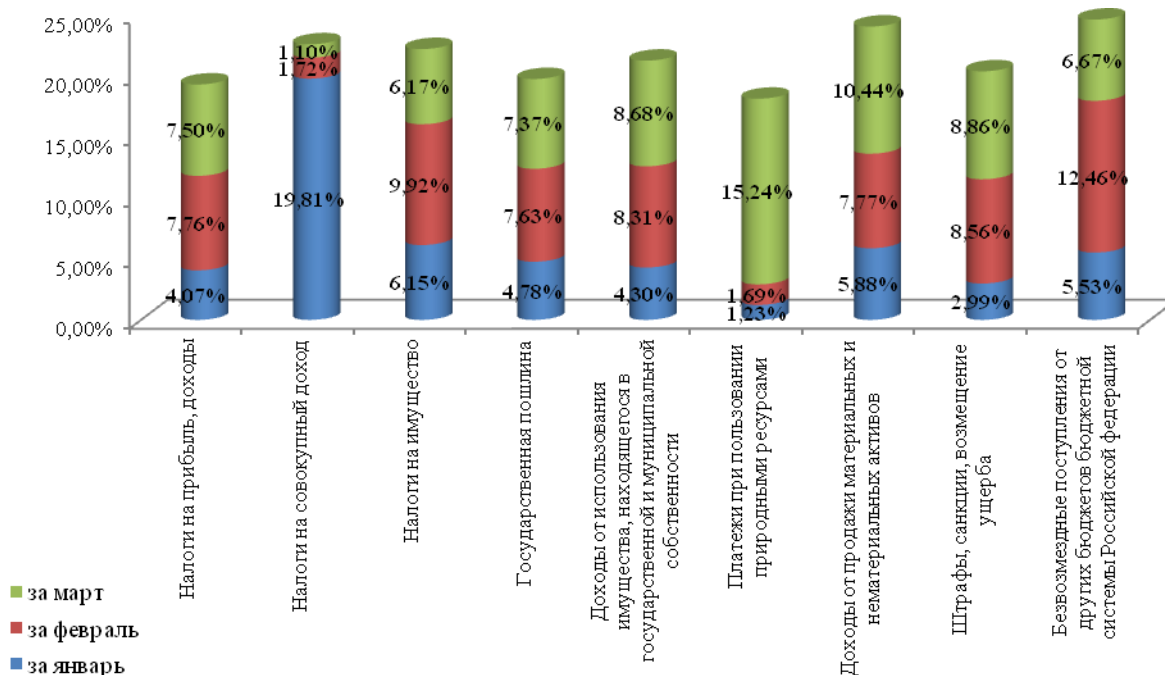
Из вышеизложенного следует, что по состоянию на 04.05.2012 г. не учтены в бюджете городского округа Самара на 2012 год субвенции в сумме 1311,04 тыс.руб. Указать направление, по которому предусматриваются данные средства не предоставляется возможным.



**Рис.1.** Расхождение исполнения в относительных показателях по доходам относительно плановых показателей, утвержденных бюджетом на 2012 год и представленных в отчете об исполнении консолидированного бюджета по состоянию на 01.04.2012 г.

Разница в плановых показателях не является нарушением бюджетного законодательства, поскольку согласно п.3 ст.217 Бюджетного кодекса РФ в сводную бюджетную роспись могут быть внесены изменения *без внесения изменений в решение о бюджете* в соответствии с решением руководителя финансового органа, в том числе в случае получения субсидий, субвенций, иных межбюджетных трансфертов и безвозмездных поступлений от физических и юридических лиц, имеющих целевое назначение, сверх объемов, утвержденных решением о бюджете.

**1.2.** Поступление доходов по месяцам по состоянию на 01.04.2012 г. (наполняемость бюджета городского округа) представлено на рис. 2.



**Рис. 2.** Поступление доходов по месяцам по состоянию на 01.04.2012 г.\*

\*1) на рисунке не отражены «доходы от оказания платных услуг (работ) и компенсации затрат государства (за январь 1,99%, за февраль 201,08%, за март 259,64%) и прочие неналоговые доходы» (за январь 155,44%, за

февраль 7,30%, за март -127,35%), так как показатели нерепрезентативны. Кроме того, на рисунке не отражены виды доходов, которые не предусмотрены бюджетом на 2012 год, но исполнены по состоянию на 01.04.2012 год:

- задолженность и перерасчеты по отмененным налогам, сборам и иным обязательным платежам;
- доходы бюджетов бюджетной системы РФ от возврата бюджетами бюджетной системы РФ и организациями остатков субсидий, субвенций и иных межбюджетных трансфертов, имеющих целевое назначение, прошлых лет;
- возврат остатков субсидий, субвенций и иных межбюджетных трансфертов, имеющих целевое назначение, прошлых лет.

2) проценты исполнения рассчитаны относительно плановых показателей, представленных в отчете об исполнении консолидированного бюджета по состоянию на 01.04.2012 год.

Из данных Рис.2. следует, что большая часть доходов в 1 квартале поступила в феврале (9,44%) месяце текущего года.

**1.3.** При анализе исполнения консолидированного бюджета *по доходам* по состоянию на 01.04.2012 г. по сравнению с аналогичным периодом 2011 года (см. табл.1.) выявлено, что при увеличении утвержденных годовых назначений на 4982379,36 тыс.руб., (в том числе за счет увеличения по налоговым и неналоговым доходам на 1023636,8тыс.руб. и увеличения по безвозмездным поступлениям на 3958742,6 тыс.руб.), наблюдается увеличение исполнения доходной части бюджета по итогам 1 квартала в целом на 805712,8 тыс.руб.

Однако наблюдается снижение поступлений в бюджет по состоянию на 01.04.2012 г. следующих доходных источников:

- *налог на имущество физических лиц;*
- *платежи от государственных и муниципальных унитарных предприятий;*
- *платежи при пользовании природными ресурсами;*
- *государственная пошлина;*
- *доходы, получаемые в виде арендной либо иной платы за передачу в возмездное пользование муниципального имущества;*
- *прочие доходы от использования имущества и прав, находящихся в государственной и муниципальной собственности;*
- *доходы от оказания платных услуг (работ) и компенсации затрат государства;*
- *штрафы, санкции, возмещения ущерба;*
- *доходы в виде прибыли, приходящейся на доли в уставных (складочных) капиталах хозяйственных товариществ и обществ, или дивидендов по акциям, принадлежащим муниципальным образованиям;*
- *доходы от реализации имущества, находящегося в муниципальной собственности;*
- *субсидии.*

Таблица 1

Исполнение консолидированного бюджета по доходам за 1 квартал 2012 года в сравнении с аналогичным периодом 2011 г.

Наименование показателей	Исполнение консолидированного бюджета по доходам по состоянию на 01.04.2011г.			Исполнение консолидированного бюджета по доходам по состоянию на 01.04.2012г.			Отклонение показателей 2012 года против 2011 года	
	Утверждено, тыс.руб.	Исполнено		Утверждено, тыс.руб.	Исполнено		утвержденных, тыс.руб.	исполненных тыс.руб.
		тыс.руб.	%		тыс.руб.	%		
Налоговые и неналоговые доходы	12400223,2	2707772,3	21,80%	13423860,0	2758800,8	20,55%	1023636,8	51028,5

Наименование показателей	Исполнение консолидированного бюджета по доходам по состоянию на 01.04.2011г.			Исполнение консолидированного бюджета по доходам по состоянию на 01.04.2012г.			Отклонение показателей 2012 года против 2011 года	
	Утверждено, тыс.руб.	Исполнено		Утверждено, тыс.руб.	Исполнено		утвержденных, тыс.руб.	исполненных тыс.руб.
		тыс.руб.	%		тыс.руб.	%		
Налог на доходы физических лиц	7319847,0	1497580,7	20,50%	8657217,4	1673001,1	19,32%	1337370,4	175420,4
Единый налог на вмененный доход для отдельных видов деятельности	844920,0	178611,6	21,10%	806050,2	182610,5	22,65%	-38869,8	3998,9
Единый сельскохозяйственный налог	336,0	6,8	2,00%	783,8	11,5	1,47%	447,8	4,7
Налог на имущество физических лиц	25000,0	15145,4	60,60%	103510,0	7034,5	6,80%	78510,0	-8110,9
Земельный налог	2417820,0	506881,3	21,00%	2417820,0	553558,5	22,89%	0,0	46677,2
Государственная пошлина	363350,0	82049,2	22,60%	118190,0	23376,8	19,78%	-245160,0	-58672,4
Задолженность и перерасчеты по отмененным налогам, сборам и иным обязательным платежам	-	175,5	-	-	12448,1	-	-	12272,6
Доходы в виде прибыли, приходящейся на доли в уставных (складочных) капиталах хозяйственных товариществ и обществ, или дивидендов по акциям, принадлежащим муниципальным образованиям	2500,0	600	24,00%	2000,0	0,0	0,00%	-500,0	-600,0
Доходы, получаемые в виде арендной либо иной платы за передачу в возмездное пользование муниципального имущества	746000,0	234567,8	31,40%	877936,8	193278,9	22,02%	131936,8	-41288,9
Платежи от государственных и муниципальных унитарных предприятий	27108,0	4310,7	15,90%	27000,0	1655,5	6,13%	-108,0	-2655,2
Прочие доходы от использования имущества и прав, находящихся в государственной и муниципальной собственности (за исключением имущества бюджетных и автономных учреждений, а также имущества государственных и муниципальных унитарных предприятий, в том числе казенных)	24000,0	4002,2	16,70%	22500,0	2891,6	12,85%	-1500,0	-1110,6
Платежи при пользовании природными ресурсами	28200,0	10761,3	38,20%	29000,0	5267,0	18,16%	800,0	-5494,3
Доходы от оказания платных услуг (работ) и компенсации затрат государства	36832,2	59218,9	160,8	4636,5	21453,2	462,70%	-32195,7	-37765,7
Доходы от реализации имущества, находящегося в муниципальной собственности	120000,0	16122	13,40%	90000,0	10977,6	12,20%	-30000,0	-5144,4
Доходы от продажи земельных участков, находящихся в муниципальной собственности	140000,0	31277	22,30%	120000,0	39602,8	33,00%	-20000,0	8325,8
Штрафы, санкции, возмещение ущерба	284310,0	67514	23,70%	136592,9	27873,2	20,41%	-147717,1	-39640,8
Прочие неналоговые доходы	20000,0	-1052,2	-5,30%	10622,4	3760,0	35,40%	-9377,6	4812,2
<b>Безвозмездные поступления</b>	<b>788068,2</b>	<b>128770,3</b>	<b>16,30%</b>	<b>4746810,8</b>	<b>883454,6</b>	<b>18,61%</b>	<b>3958742,6</b>	<b>754684,3</b>
Дотации	31244,0	7811,0	25,00%	31756,0	7939,0	25,00%	512,00	128,0
Субсидии	26063,0	6372,9	24,50%	407400,7	0,0	0,00%	381337,72	-6372,9
Субвенции	730761,2	220130,7	30,10%	4307654,0	1047799,4	24,32%	3576892,84	827668,7
Доходы бюджетов городских округов от возврата остатков субсидий и субвенций прошлых лет внебюджетными организациями	-	2129,4	-	0,0	3839,2	-	-	1709,8
Возврат остатков субсидий, субвенций прошлых лет	-	-107673,7	-	0,0	-176123,0	-	-	-68449,3
<b>ИТОГО</b>	<b>13188291,4</b>	<b>2836542,6</b>	<b>21,50%</b>	<b>18170670,8</b>	<b>3642255,4</b>	<b>20,04%</b>	<b>4982379,36</b>	<b>805712,8</b>

**1.4.** В целом **исполнение** консолидированного бюджета по доходам за 1 квартал 2012 года **составило 3642255,38 тыс. руб. или 20,04%** относительно плановых показателей, представленных в отчете об исполнении консолидированного бюджета (20,47% - относительно плановых показателей, утвержденных бюджетом на 2012 год), из них:

- ***в размере 25% и более поступили:***
  - *доходы от продажи земельных участков, находящихся в государственной и муниципальной собственности (за исключением земельных участков бюджетных и автономных учреждений) – 33,00% (39602,82 тыс.руб.);*
  - *прочие неналоговые доходы – 35,40% (3759,99 тыс.руб.)*
  - *дотации – 25,00% (7939,00 тыс.руб.);*
- ***в том числе более чем на 100% поступили:***
  - *доходы от оказания платных услуг (работ) и компенсации затрат государства - 462,70% (21453,20 тыс.руб.)<sup>4</sup>;*
  - ***в размере менее 25% поступили:***
    - *налог на доходы физических лиц – 19,32% (1673001,07 тыс.руб.);*
    - *единый налог на вмененный доход – 22,65% (182610,52 тыс.руб.);*
    - *единый сельскохозяйственный налог – 1,47% (11,53 тыс.руб.);*
    - *налог на имущество физических лиц – 6,80% (7034,53 тыс.руб.);*
    - *земельный налог – 22,89% (553558,50 тыс.руб.);*
    - *государственная пошлина – 19,78% (23376,79 тыс.руб.);*
    - *доходы, получаемые в виде арендной либо иной платы за передачу в возмездное пользование государственного и муниципального имущества – 22,02% (193278,85 тыс.руб.);*
    - *платежи от государственных и муниципальных унитарных предприятий – 6,13% (1655,50 тыс.руб.);*
    - *прочие доходы от использования имущества и прав, находящихся в государственной и муниципальной собственности – 12,85% (2891,55 тыс.руб.);*
    - *платежи при пользовании природными ресурсами – 18,16% (5267,00 тыс.руб.);*
    - *доходы от реализации имущества, находящегося в государственной и муниципальной собственности – 12,20% (10977,57 тыс.руб.);*

<sup>4</sup> В рабочем порядке выяснено, что по данной статье доходы поступили более чем на 100%, за счет дебиторской задолженности прошлых лет.

Решением Думы городского округа Самара от 26.04.2012 г. №221 «О внесении изменений в Решение Думы городского округа Самара от 01.12.2011 года №166 «О бюджете городского округа Самара Самарской области на 2012 год и на плановый период 2013 и 2014 годов» частично учтены средства по доходному источнику «доходы от оказания платных услуг (работ) и компенсации затрат государства» в сумме 6609,4 тыс.руб., в результате плановые назначения на 2012 год по данному доходному источнику составили 11 245,9 тыс.руб. Из вышеизложенного следует, что в бюджет 2012 года, необходимо внести дополнительно изменения, в части увеличения планового показателя по данному доходному источнику.

– *штрафы, санкции, возмещение ущерба* – 20,41% (27873,22 тыс.руб.);

– *субвенции* – 24,32 тыс.руб. (1047799,35 тыс.руб.);

▪ ***не поступили в бюджет средства по следующим доходным источникам:***

– *доходы в виде прибыли, приходящейся на доли в уставных (складочных) капиталах хозяйственных товариществ и обществ, или дивидендов по акциям, принадлежащим муниципальным образованиям* – 0,00% (при годовом плане – 2000,0 тыс.руб.);

– *субсидии*<sup>5</sup> – 0,00% (при годовом плане – 407400,7 тыс.руб.);

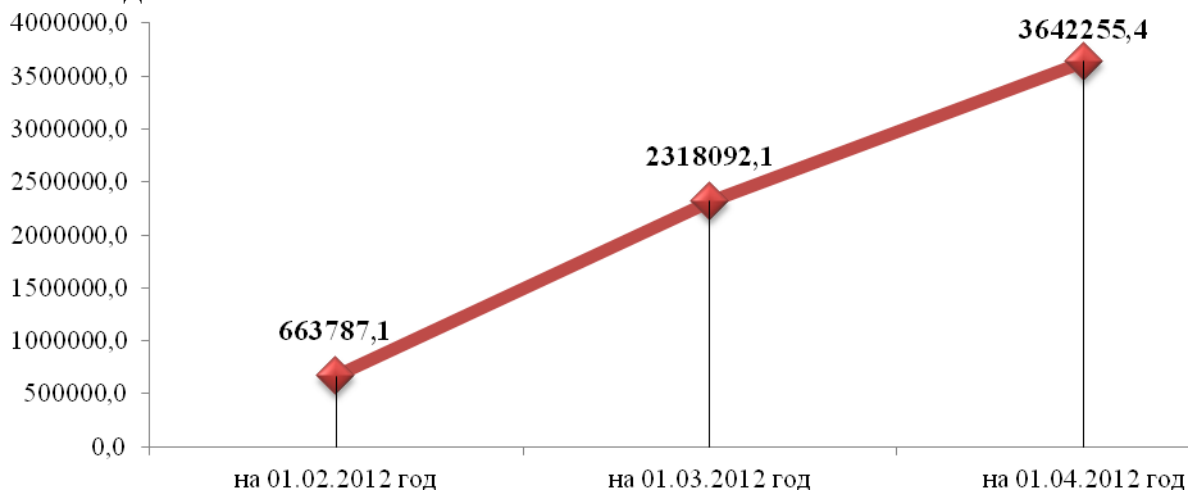
▪ ***поступили в бюджет, но при этом не запланированы:***

– *задолженность и перерасчеты по отмененным налогам, сборам и иным обязательным платежам* – 12448,08 тыс.руб.;

– *доходы бюджетов городских округов от возврата остатков субсидий, субвенций и иных межбюджетных трансфертов, имеющих целевое назначение, прошлых лет* – 3839,20 тыс.руб.;

▪ ***возврат остатков субсидий, субвенций прошлых лет составил 176122,96 тыс.руб.***

**1.5.** Исходя из представленных данных (Рис.3.) можно отметить достаточно равномерное наполнение бюджета по доходам в течение 1 квартала 2012 года.



**Рис. 3.** Исполнение бюджета по доходам нарастающим итогом по состоянию на 01.04.2012 г., тыс. руб.

## **2. РАСХОДЫ**

<sup>5</sup> По состоянию на 01.03.2012 г. исполнение по субсидиям составляло 202,60 тыс.руб., в рабочем порядке выяснено, что данные средства ошибочно поступили в бюджет городского округа, поэтому были возвращены в областной бюджет, в связи с чем исполнение по состоянию на 01.04.2012 г. составило 0,0 тыс.руб.

(см. Приложение №2 на сайте [www.gordumasamara.ru](http://www.gordumasamara.ru) или [гордумасамара.рф](http://гордумасамара.рф))

**2.1. Общая сумма плановых показателей по расходам по состоянию на 01.04.2012г.,** представленная в отчете об исполнении консолидированного бюджета, **отличается от плана, утвержденного бюджетом на 2012 год на +512563,86 тыс.руб.<sup>6</sup>** (вследствие чего исполнение в относительных показателях также отличается), в том числе по разделам (см. Табл.2.).

**Таблица 2**

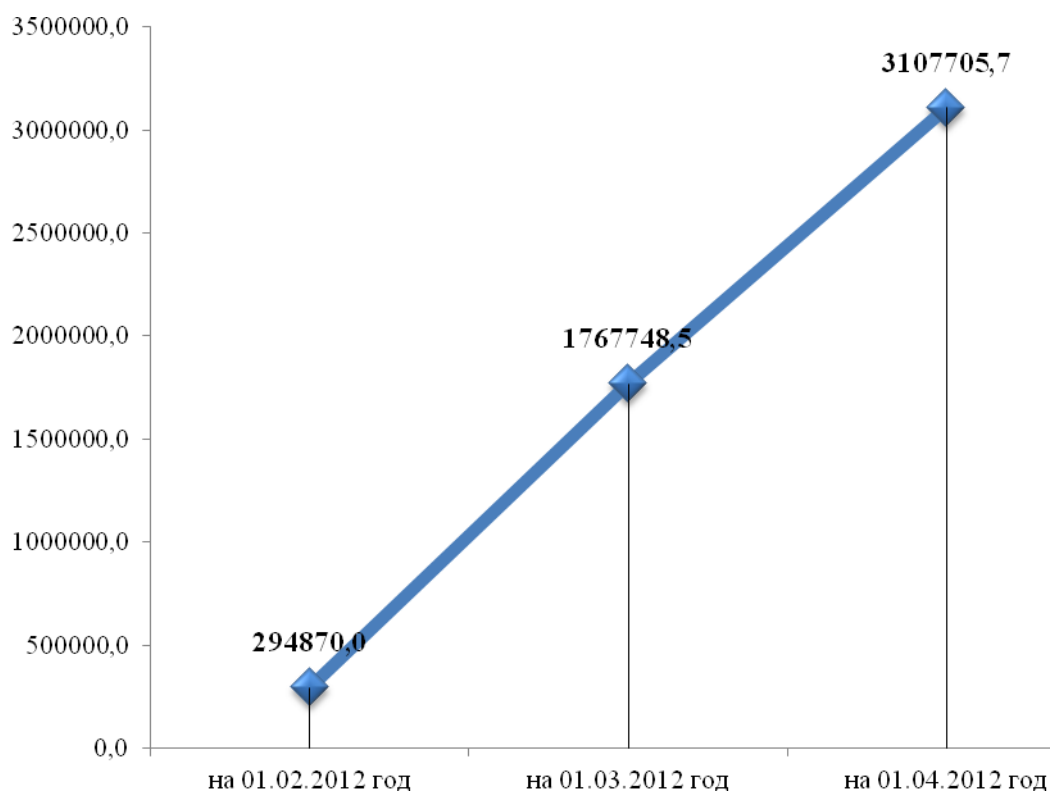
Расхождение в плановых показателях по *расходам*, представленных в отчете об исполнении консолидированного бюджета (по состоянию на 01.04.2012 г.) по сравнению с данными бюджета городского округа Самара на 2012 год

Наименование показателя	Плановые показатели по расходам, тыс. руб.		Отклонения, тыс. руб.	Исполнение консолидированного бюджета по состоянию на 01.04.2012г.		
	утв. бюджетом на 2012г. от 01.12.2011г. №166 (в ред. от 22.03.2012г. №191)	отчет об исполнении консолидир. бюджета (вх.№4450 от 23.04.2012г. )		тыс. руб.	Относительно плановых показателей, %	
					утв. РД о бюджете на 2012г. от 01.12.2011г №166 (в ред. от 22.03.2012г.№191)	отчет об исполнении консолидир. бюджета (вх.№4450 от 23.04.2012г.)
Общегосударственные вопросы	1808041,4	1808041,4	0	275774,9	15,25%	15,25%
Национальная оборона	1336,7	1336,7	0	68,5	5,13%	5,13%
Национальная безопасность и правоохранительная деятельность	153368,5	153368,5	0	14674,3	9,57%	9,57%
Национальная экономика	2076076	2092797,64	16721,64	269948,8	13,00%	12,90%
Жилищно-коммунальное хозяйство	3700687,5	3943004,603	242317,1	160615,6	4,34%	4,07%
Охрана окружающей среды	47253,3	47810,8	557,5	1458,7	3,09%	3,05%
Образование	7811403	7869270,02	57867,02	1653700,1	21,17%	21,01%
Культура, кинематография	418572,7	418572,7	0	95429,3	22,80%	22,80%
Здравоохранение	1897901,7	1897901,7	0	332336,4	17,51%	17,51%
Социальная политика	1010040,5	1205141,096	195100,6	218865,7	21,67%	18,16%
Физическая культура и спорт	142796,5	142796,5	0	19568,9	13,70%	13,70%
Средства массовой информации	82765,8	82765,8	0	13281,9	16,05%	16,05%
Обслуживание государственного и муниципального долга	380454	380454	0	51982,5	13,66%	13,66%
<b>Расходы бюджета - ИТОГО</b>	<b>19530697,6</b>	<b>20043261,46</b>	<b>512563,86</b>	<b>3107705,7</b>	<b>15,91%</b>	<b>15,50%</b>

**2.2. В целом исполнение консолидированного бюджета по расходам по состоянию на 01.04.2012 г. составило 3107705,7 тыс.руб. или 15,50%** относительно плановых показателей, представленных в отчете об исполнении консолидированного бюджета (15,91% - относительно плановых показателей, утвержденных бюджетом на 2012 год).

Исполнение консолидированного бюджета по расходам по состоянию на 01.04.2012 г. нарастающим итогом представлено на Рис.4.

<sup>6</sup> Сумма расхождения плановых показателей по расходам на 136968,4 тыс.руб. больше, чем по доходам. Предположительно это связано с тем, что в расходах учитывается возврат остатков межбюджетных трансфертов прошлых лет.

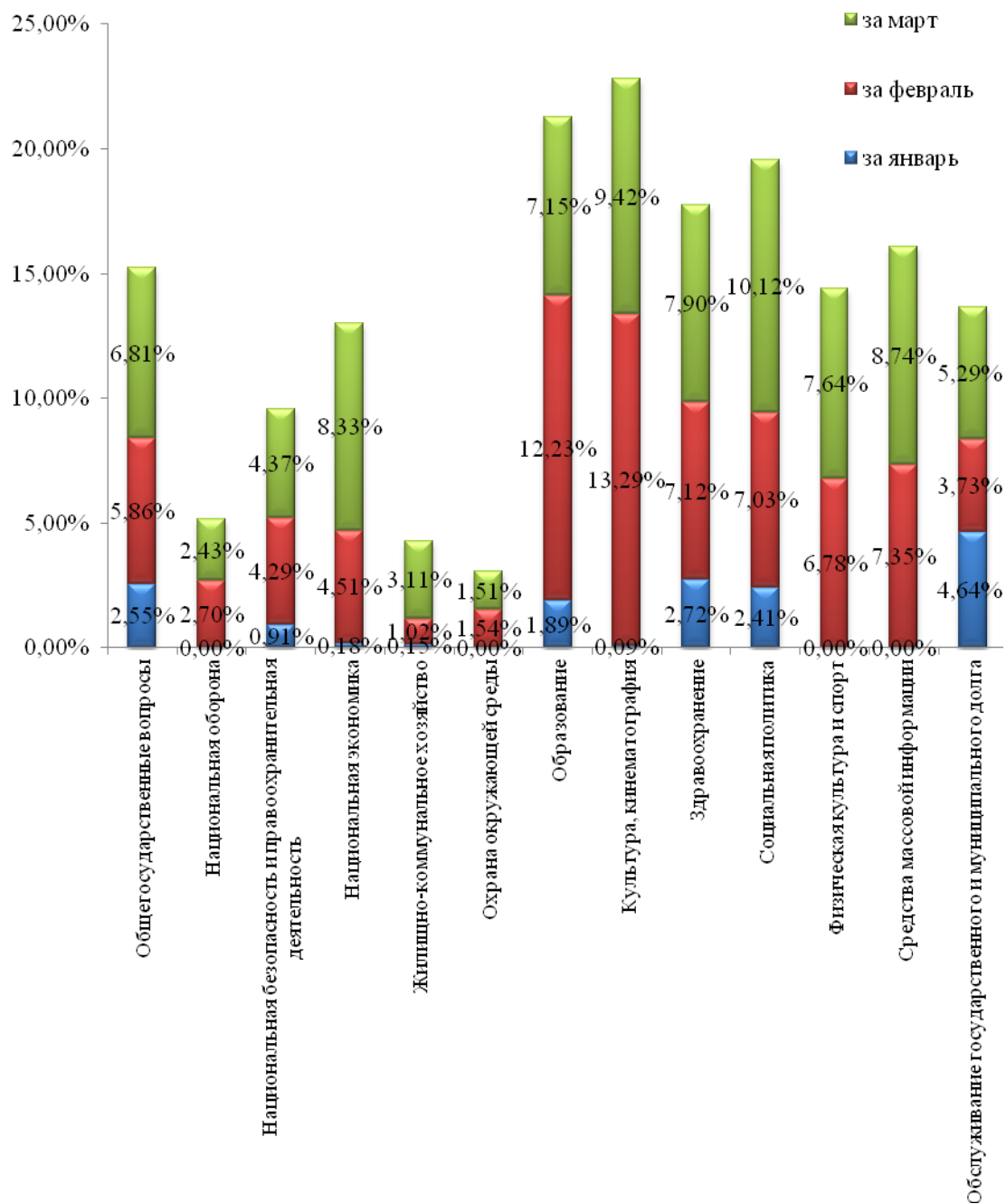


**Рис. 4. Исполнение бюджета по расходам нарастающим итогом по состоянию на 01.04.2012 г., тыс. руб.**

Из анализа данных, графически представленных на Рис.4., можно сделать вывод о равномерности исполнения бюджета по расходам по состоянию на 01.04.2012 г.

**2.3.** Исполнение расходной части бюджета 2012 года по месяцам по состоянию на 01.04.2012 г. представлено на рис.5.





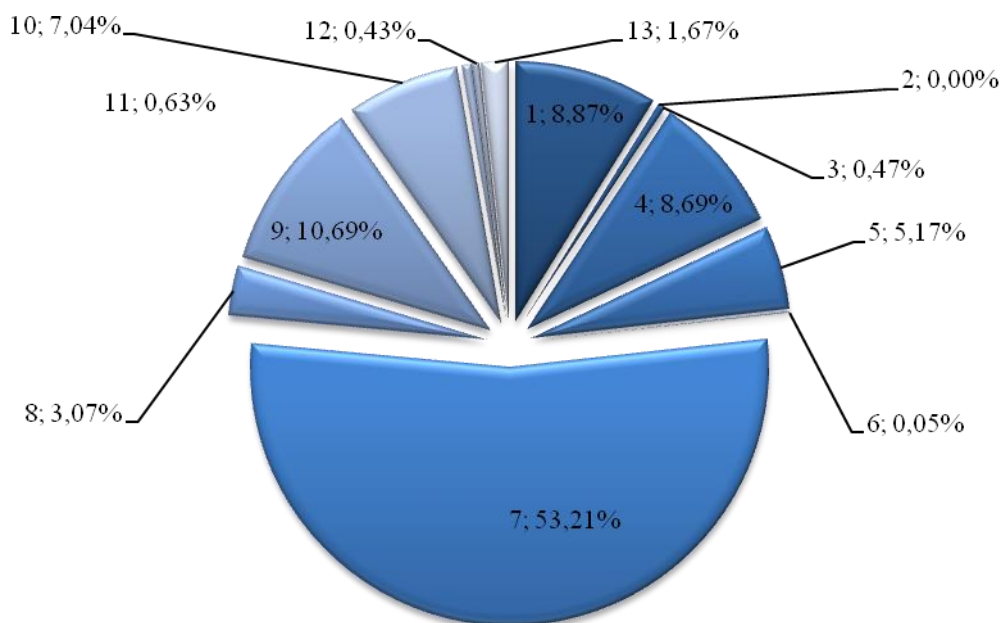
**Рис.5. Исполнение расходов по месяцам по состоянию на 01.04.2012 г.\***

\*проценты исполнения рассчитаны относительно плановых показателей, представленных в отчете об исполнении консолидированного бюджета по состоянию на 01.04.2012 г.

Из данных рис.5. следует, что большая часть расходов исполнена в феврале месяце текущего года.

**2.4.** Из Рис.6. видно, что в структуре исполнения расходов наибольший удельный вес занимают разделы «Образование» - 53,21%, «Здравоохранение» - 10,69%, «Общегосударственные вопросы» - 8,87%; наименьший –

«Национальная оборона» - 0,00%, «Охрана окружающей среды» - 0,05%, «Средства массовой информации» - 0,43%.



**1-Общегосударственные вопросы**  
 2-Национальная оборона  
 3-Национальная безопасность и правоохранительная деятельность  
 4-Национальная экономика  
 5-Жилищно-коммунальное хозяйство  
 6-Охрана окружающей среды  
 7-Образование

8-Культура, кинематография  
**9-Здравоохранение**  
 10-Социальная политика  
 11-Физическая культура и спорт  
 12-Средства массовой информации  
 13-Обслуживание государственного и муниципального долга

Рис.6. Структура исполнения расходов по разделам по состоянию на 01.04.2012г.

**2.5.** При анализе исполнения консолидированного бюджета по расходам по сравнению с аналогичным периодом 2011 года (см. табл.3.) выявлено, что при увеличении утвержденных годовых назначений на 4991898,3 тыс.руб. наблюдается также и увеличение исполнения бюджета по расходам на 1035952,8 тыс.руб. Однако, по отрасли ЖКХ несмотря на рост плана на 628010,0 тыс.руб. наблюдается *снижение исполнения* в 1 квартале на сумму – 59715,8 тыс.руб.

Таблица 3

Исполнение консолидированного бюджета по расходам за 1 квартал 2012 года в сравнении с аналогичным периодом 2011 года

Наименование показателей	Исполнение консолидированного бюджета по расходам по состоянию на 01.04.2011 г.	Исполнение консолидированного бюджета по расходам по состоянию на 01.04.2012 г.	Отклонения показателей 2012 года против 2011 года

	Утверждено, тыс.руб.	Исполнено		Утверждено, тыс.руб.	Исполнено		Утвержден о, тыс.руб.	Исполненный , тыс.руб.
		тыс.руб.	%		тыс.руб.	%		
Общегосударственные вопросы	1183908,4	182819,7	15,4%	1808041,4	275774,9	15,3%	624133,0	92955,2
Национальная оборона	1450,9	165,9	11,4%	1336,7	68,5	5,1%	-114,2	-97,4
Национальная безопасность и правоохранительная деятельность	118084,6	12687,1	10,7%	153368,5	14674,3	9,6%	35283,9	1987,2
Национальная экономика	1935184,4	224136,2	11,6%	2092797,6	269948,8	12,9%	157613,2	45812,6
<b>Жилищно-коммунальное хозяйство</b>	3314994,6	220331,4	6,6%	3943004,6	160615,6	4,1%	<b>628010,0</b>	<b>-59715,8</b>
Охрана окружающей среды	81869,5	425,2	0,5%	47810,8	1458,7	3,1%	-34058,7	1033,5
Образование	4789245,3	879799,2	18,4%	7869270	1653700,1	21,0%	3080024,7	773900,9
Культура, кинематография	328111,0	40802,8	12,4%	418572,7	95429,3	22,8%	90461,7	54626,5
Здравоохранение	1691121,8	260396,2	15,4%	1897901,7	332336,4	17,5%	206779,9	71940,2
Социальная политика	1179564,0	219107,7	18,6%	1205141,1	218865,7	18,2%	25577,1	-242,0
Физическая культура и спорт	54472,0	6403,8	11,8%	142796,5	19568,9	13,7%	88324,5	13165,1
Средства массовой информации	69356,7	3120,1	4,5%	82765,8	13281,9	16,0%	13409,1	10161,8
Обслуживание государственного и муниципального долга	304000,0	21557,6	7,1%	380454	51982,5	13,7%	76454,0	30424,9
<b>ИТОГО</b>	<b>15051363,2</b>	<b>2071752,9</b>	<b>13,8%</b>	<b>20043261</b>	<b>3107705,7</b>	<b>15,5%</b>	<b>4991898,3</b>	<b>1035952,8</b>

**2.6.** Данные об исполнении расходов в разрезе операций сектора государственного управления (КОСГУ) представлены в таблице 4, из которой видно, что наибольший процент исполнения по состоянию на 01.04.2012г. характерен для следующих расходов:

- ✓ социальные пособия, выплачиваемые организациями сектора государственного управления – **25,31%** (6870,3 тыс.руб.);
- ✓ безвозмездные перечисления государственным и муниципальным организациям – **21,03%** (2466595,4 тыс.руб.).

Таблица 4

Исполнение *по расходам* в разрезе операций сектора государственного управления по состоянию на 01.03.2012 года

Наименование показателя	Код	Исполнение консолидированного бюджета по состоянию на 01.04.2012 года			Удельный вес, %
		Утверждено, тыс.руб.	Исполнено		
			тыс.руб.	%	
Расходы	200	18849858,6	3058375,8	16,22%	98,41%
Оплата труда и начисления на выплаты по оплате труда	210	1751325,71	318110,6	18,16%	10,24%
Заработная плата	211	1287281,77	243564,7	18,92%	7,84%
Прочие выплаты	212	32983,13	5211,1	15,80%	0,17%
Начисления на выплаты по оплате труда	213	431060,806	69334,8	16,08%	2,23%
Оплата работ, услуг	220	2545924,07	74448,6	2,92%	2,40%
Услуги связи	221	29420,29	4232,7	14,39%	0,14%
Транспортные услуги	222	6150,85	635,2	10,33%	0,02%
Коммунальные услуги	223	54134,27	9807,4	18,12%	0,32%
Арендная плата за пользование имуществом	224	7743,6	404,5	5,22%	0,01%
Работы, услуги по содержанию имущества	225	1648545,31	21609,5	1,31%	0,70%
Прочие работы, услуги	226	799929,75	37759,2	4,72%	1,22%
Обслуживание государственного (муниципального) долга	230	380454	51982,5	13,66%	1,67%
Обслуживание внутреннего долга	231	380454	51982,5	13,66%	1,67%

Безвозмездные перечисления организациям	240	13478099,1	2518761,9	18,69%	81,05%
<b>Безвозмездные перечисления государственным и муниципальным организациям</b>	<b>241</b>	<b>11730761,5</b>	<b>2466595,4</b>	<b>21,03%</b>	<b>79,37%</b>
Безвозмездные перечисления организациям, за исключением государственных и муниципальных организаций	242	1747337,58	52166,6	2,99%	1,68%
Социальное обеспечение	260	546311,339	82691,3	15,14%	2,66%
Пособия по социальной помощи населению	262	519171,039	75821,1	14,60%	2,44%
<b>Социальные пособия, выплачиваемые организациями сектора государственного управления</b>	<b>263</b>	<b>27140,3</b>	<b>6870,3</b>	<b>25,31%</b>	<b>0,22%</b>
Прочие расходы	290	147744,36	12380,9	8,38%	0,40%
Поступление нефинансовых активов	300	1193402,88	49329,9	4,13%	1,59%
Увеличение стоимости основных средств	310	1103643,8	39334,2	3,56%	1,27%
Увеличение стоимости материальных запасов	340	89759,08	9995,8	11,14%	0,32%
<b>Расходы бюджета - ИТОГО</b>		<b>20043261,5</b>	<b>3107705,7</b>	<b>15,50%</b>	<b>100,00%</b>

**3.** По состоянию на 01.04.2012г. параметры исполнения бюджета городского округа Самара следующие:

**доходы – 3642255,38 тыс.руб. или 20,04%** относительно плановых показателей, представленных в отчете об исполнении консолидированного бюджета (20,47% - относительно плановых показателей, утвержденных бюджетом на 2012 год).

**расходы – 3107705,72 тыс.руб. или 15,50%** относительно плановых показателей, представленных в отчете об исполнении консолидированного бюджета (15,91% - относительно плановых показателей, утвержденных бюджетом на 2012 год).

По состоянию на 01.04.2012г. сложился **профицит** в размере **534549,6 тыс.руб.**