

Информация предоставлена
Управлением по бюджету,
налогам и вопросам
социально-экономического
развития муниципалитета
аппарата Думы
городского округа Самара

Информация об исполнении консолидированного бюджета по состоянию на 01.01.2013 года (за 2012 год)

В Думу городского округа Самара поступил отчет об исполнении консолидированного бюджета городского округа Самара по состоянию на 01.01.2013г., вх.№1901 от 26.02.2013г.

По данным отчета об исполнении консолидированного бюджета можно сделать следующие выводы.

1. ДОХОДЫ

(см. Приложение №1 на сайте www.gordumasamara.ru или гordумасамара.рф)

1.1. Общая сумма плановых показателей по доходам по состоянию на 01.01.2013г., представленная в отчете об исполнении консолидированного бюджета (20590818,6 тыс.руб.), **отличается от плана, утвержденного бюджетом на 2012 год (20302473,7 тыс.руб.)¹ на +288344,9 тыс.руб.** (в результате чего исполнение в относительных показателях также отличается) за счет субсидий (+169563,8 тыс.руб.) и субвенций (+118781,1 тыс.руб.) (см. Рис.1.)

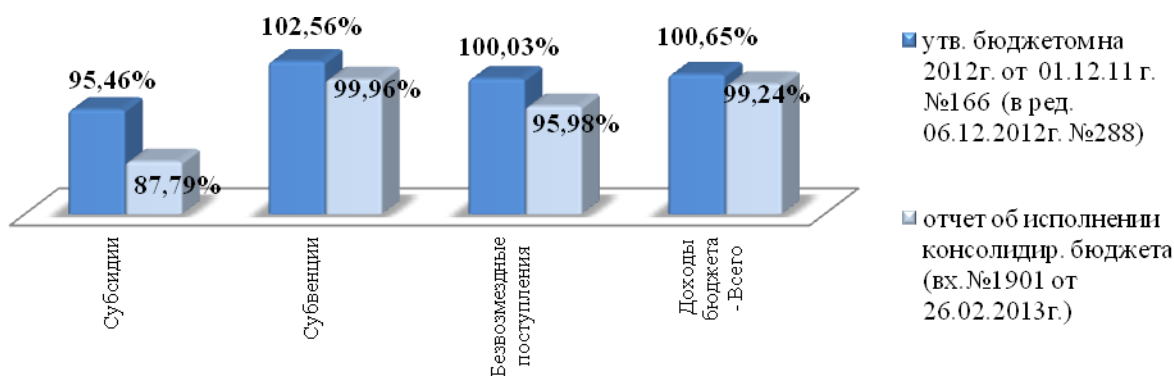


Рис.1. Расхождение исполнения в относительных показателях по доходам относительно плановых показателей, утвержденных бюджетом на 2012 год, и представленных в отчете об исполнении консолидированного бюджета по состоянию на 01.01.2013 г.

¹ Утвержден Решением Думы городского округа Самара от 01.12.2011 г. №166 «О бюджете городского округа Самара Самарской области на 2012 год и на плановый период 2013 и 2014 годов» (в ред. Решения Думы г.о. Самара от 06.12.2012 г. №288).

Разница в плановых показателях не является нарушением бюджетного законодательства, поскольку согласно п.3 ст.217 Бюджетного кодекса РФ в сводную бюджетную роспись могут быть внесены изменения *без внесения изменений в решение о бюджете* в соответствии с решением руководителя финансового органа, в том числе в случае получения субсидий, субвенций, иных межбюджетных трансфертов и безвозмездных поступлений от физических и юридических лиц, имеющих целевое назначение, сверх объемов, утвержденных решением о бюджете.

1.2. В целом **исполнение** консолидированного бюджета по доходам по состоянию 01.01.2013 года **составило 20435278,1 тыс. руб. или 99,24%** относительно плановых показателей, представленных в отчете об исполнении консолидированного бюджета и 100,65% относительно плановых показателей, утвержденных бюджетом на 2012 год, из них:

- **Налоговые и неналоговые доходы составили 13594942,8 тыс.руб. или 101,0%** в том числе:

✓ **на 100% и более исполнены:**

- *прочие неналоговые доходы* – 680,5% (при годовом плане 962,4 тыс.руб. исполнение составляет 6549,1 тыс.руб.). Перевыполнение плана по данному доходному источнику большей частью обусловлено поступлением средств по статье «*невыясненные поступления*».

- *задолженность и перерасчеты по отмененным налогам, сборам и иным обязательным платежам* – 141,7% (при годовом плане 41673,7 тыс.руб. исполнение составляет 59039,2 тыс.руб.);

- *штрафы, санкции, возмещение ущерба* – 127,6% (при годовом плане 136592,9тыс.руб. исполнение составляет 174310,9 тыс.руб.);

- *доходы от продажи земельных участков, находящихся в государственной и муниципальной собственности (за исключением земельных участков бюджетных и автономных учреждений)* – 127,5% (при годовом плане 345990,5тыс.руб. исполнение составляет 441278,7 тыс.руб.);

- *доходы, получаемые в виде арендной либо иной платы за передачу в возмездное пользование муниципального имущества* – 122,2% (при годовом плане 983264,9 тыс.руб. исполнение составляет 1201367,9тыс.руб.);

- *доходы от оказания платных услуг и компенсации затрат государства* – 119,8% (при годовом плане 34211,0 тыс.руб. исполнение составляет 40982,4тыс.руб.);

- *налог на имущество физических лиц* – 110,6% (при годовом плане 103510,0тыс.руб. исполнение составляет 114505,3 тыс.руб.);

- *платежи при пользовании природными ресурсами* – 107,4% (при годовом плане 33286,3 тыс.руб. исполнение составляет 35745,3 тыс.руб.);

- *единый сельскохозяйственный налог* – 105,2% (при годовом плане 1947,0тыс.руб. исполнение составляет 2048,5 тыс.руб.);

- *единый налог на вмененный доход для отдельных видов деятельности* – 101,3% (при годовом плане 806050,2 исполнение составляет 816594,4 тыс.руб.);

– *доходы от продажи квартир* – 100,0% (при годовом плане 630,0 тыс.руб. исполнение составляет 630,0 тыс.руб.);

✓ **свыше 50% исполнены:**

– *налог на доходы физических лиц* – 98,3% (при годовом плане 8311368,7 тыс.руб. исполнение составляет 8168646,2 тыс.руб.);

– *земельный налог* – 96,1% (при годовом плане 2417820,0 тыс.руб. исполнение составляет 2324336,1 тыс.руб.);

– *прочие доходы от использования имущества и прав, находящихся в муниципальной собственности* – 93,2% (при годовом плане 22500,0 тыс.руб. исполнение составляет 20974,6 тыс.руб.);

– *доходы от реализации имущества, находящегося в муниципальной собственности* – 92,1% (при годовом плане 77098,5 тыс.руб. исполнение составляет 71006,0 тыс.руб.);

– *государственная пошлина* – 85,3% (при годовом плане 118190,0 тыс.руб. исполнение составляет 100828,7 тыс.руб.);

– *платежи от муниципальных унитарных предприятий* – 58,1% (при годовом плане 27000,0 тыс.руб. исполнение составляет 15699,0 тыс.руб.).

✓ **менее 50% исполнены:**

– *доходы в виде прибыли, приходящейся на доли в уставных (складочных) капиталах хозяйственных товариществ и обществ, или дивидендов по акциям, принадлежащим муниципальным образованиям* – 20,0% (при годовом плане – 2000,0 тыс.руб. исполнение 400,5 тыс.руб.).

Безвозмездные поступления – **6840335,3 тыс.руб. или 96,0%** относительно плановых показателей, представленных в отчете об исполнении консолидированного бюджета (100,0% относительно плановых показателей, утвержденных бюджетом на 2012 год), в том числе:

▪ *дотации* – 31756,0 тыс.руб. или 100%;

▪ *субвенций* – 4670163,3 тыс.руб. или 100,0% относительно данных представленных в отчете об исполнении консолидированного бюджета (102,6% - относительно плановых показателей, утвержденных бюджетом на 2012 год);

▪ *иные межбюджетные трансферты* – 296618,1 тыс.руб. или 95,2%;

▪ *субсидии* – 1853632,4 тыс.руб. или 87,8% относительно плановых показателей, представленных в отчете об исполнении консолидированного бюджета (95,5% - относительно плановых показателей, утвержденных бюджетом на 2012 год).

✓ ***незапланированные доходы г.о. Самара за 2012 год, которые поступили в бюджет:***

– *доходы бюджетов городских округов от возврата организациями остатков субсидий прошлых лет* – 6815,4 тыс.руб..

✓ ***возврат остатков субсидий, субвенций и иных межбюджетных трансфертов, имеющих целевое назначение, прошлых лет из бюджетов городских округов*** составил 18649,9 тыс.руб.

1.3. Поступление доходов по месяцам по состоянию на 01.01.2013 г. (наполняемость бюджета городского округа) представлено на рис. 2.

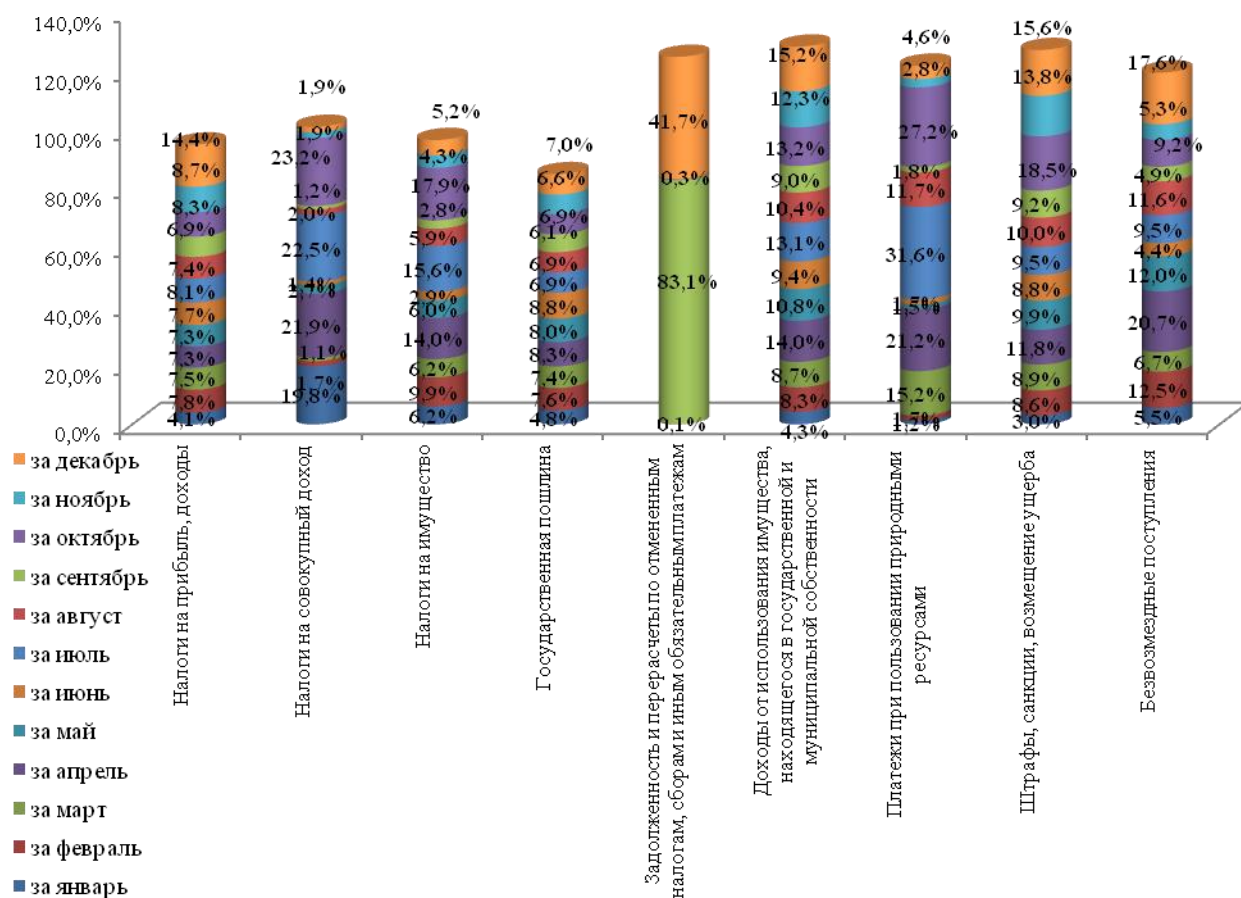


Рис. 2. Поступление доходов по месяцам по состоянию на 01.01.2013 г.*

*1) на рисунке не отражены «доходы от оказания платных услуг (работ) и компенсации затрат государства» (за январь 1,99%, за февраль 201,08%, за март 259,64%, за апрель 19,64%, за май 19,64%; за июнь 218,1%, за июль 5,7%, за август 2,8%, за сентябрь 26,3%, за октябрь 4,0%, за ноябрь 5,4%; за декабрь 15,5%), «прочие неналоговые доходы» (за январь 155,44%, за февраль 7,30%, за март -127,35%, за апрель 5,07%, за май 5,07%, за июнь -115,0%, за июль 7,4%, за август -12,6%; за сентябрь 4,3%, за октябрь -88,4%, за ноябрь 154,0%; за декабрь 389,6%), «доходы от продажи материальных и нематериальных активов» (за январь 5,88%, за февраль 7,77%, за март 10,44%, за апрель 9,01%, за май 9,90%; за июнь 13,63%, за июль 113,94%, за август 31,8%, за сентябрь 5,4%, за октябрь 2,7%; за ноябрь 4,1%; за декабрь 22,7%).

Кроме того, на рисунке не отражены виды доходов, которые не предусмотрены бюджетом на 2012 год, но исполнены по состоянию на 01.12.2013 год:

- доходы бюджетов бюджетной системы РФ от возврата бюджетами бюджетной системы РФ и организациями остатков субсидий, субвенций и иных межбюджетных трансфертов, имеющих целевое назначение, прошлых лет в сумме 6815,4 тыс.руб.;

- возврат остатков субсидий, субвенций и иных межбюджетных трансфертов, имеющих целевое назначение, прошлых лет в сумме – 18649,9 тыс.руб.

2) проценты исполнения рассчитаны относительно плановых показателей, представленных в отчете об исполнении консолидированного бюджета по состоянию на 01.01.2013 год.

3) доходный источник «задолженность перерасчеты по отмененным налогам, сборам и иным обязательным платежам» включен в доходную часть бюджета Решением Думы городского округа Самара от 19.07.2012 г. №241, в связи с чем на рис.2. поступления по данному доходному источнику указаны только с августа 2012г.

Из данных Рис.2. следует, что большая часть доходов по состоянию на 01.01.2013 г. поступила в апреле и в декабре (13,78% и 14,1%) месяцах отчетного года.

1.4. Исполнение консолидированного бюджета по доходам по состоянию на 01.01.2013г. нарастающим итогом представлено на рис.3.

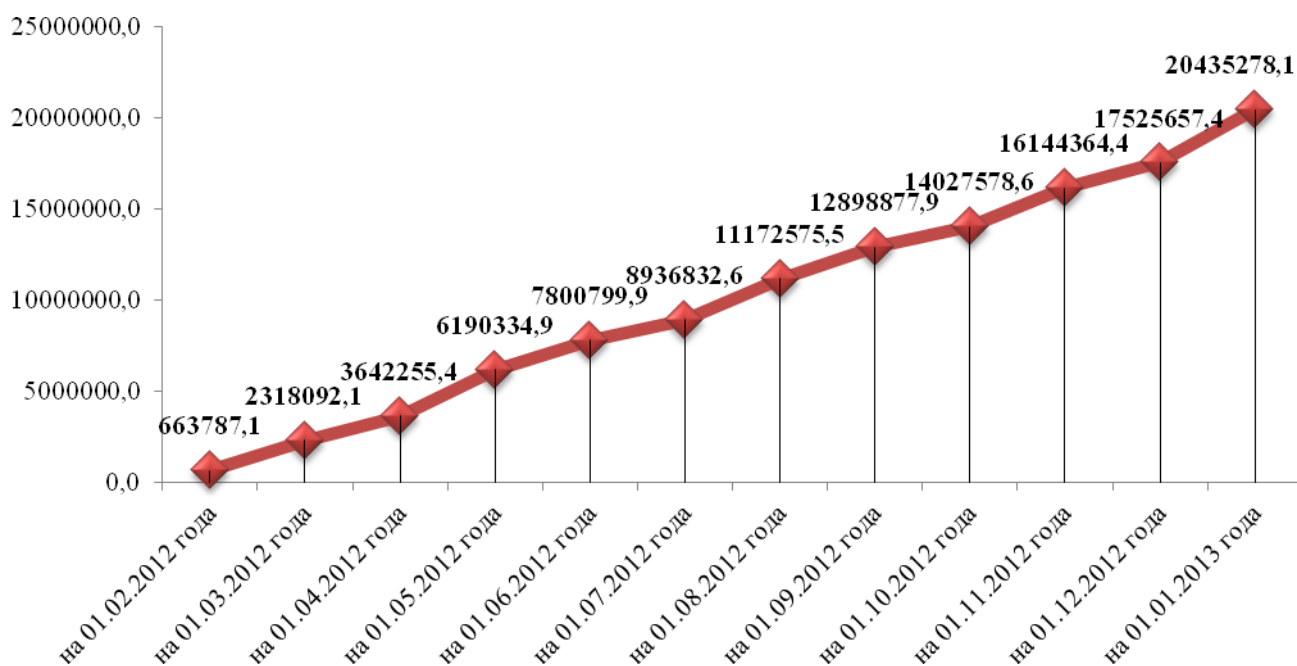


Рис. 3. Исполнение бюджета по доходам нарастающим итогом по состоянию на 01.01.2013 г., тыс. руб.

Из анализа данных, графически представленных на рис.3., можно сделать вывод о равномерности исполнения бюджета городского округа Самара по доходам по состоянию на 01.01.2013 г.

1.5. Поквартальная динамика поступления доходов в абсолютных показателях за 2012 год представлена в табл.1.

Таблица 1

Наименование показателя	январь – март 2012 г. (1 квартал 2012 г.)		апрель – июнь 2012 г. (2 квартал 2012 г.)		июль – сентябрь 2012 г. (3 квартал 2012 г.)		октябрь – декабрь 2012 г. (4 квартал 2012 г.)		Исполнение за 2012 г.	
	тыс.руб.	%	тыс.руб.	%	тыс.руб.	%	тыс.руб.	%	тыс.руб.	%
Налоговые и неналоговые доходы	2758800,8	20,55%	3201567,9	23,83%	3434917,1	25,60%	4199657,0	31,19%	13594942,8	100,97%
Безвозмездные поступления	883454,6	18,61%	2093009,3	38,38%	1655829	30,40%	2208042,4	30,98%	6840335,3	95,98%
Итого	3642255,4	20,04%	5294577,3	28,04%	5090746,1	27,00%	6407699,4	31,12%	20435278,1	99,24%

* проценты исполнения рассчитаны относительно плановых показателей, представленных в отчетах об исполнении консолидированного бюджета по состоянию на 01.04.2012 г., 01.07.2012 г., 01.10.2012 г. и 01.01.2013 г.

Из данных табл.1. следует, что большая часть доходов в 2012 г. поступила в четвертом квартале (октябрь-декабрь), что обусловлено сроками уплаты имущественных налогов и сроками перечисления средств вышестоящих бюджетов в бюджет городского округа Самара.

1.6. Исполнение доходной части бюджета за 2012 год в сравнении с 2011 годом

Таблица 2

Наименование показателей	Исполнение консолидированного бюджета по доходам по состоянию на 01.01.2012г.			Исполнение консолидированного бюджета по доходам по состоянию на 01.01.2013г.			Отклонение показателей 2012 года против 2011 года	
	Утверждено, тыс.руб.	Исполнено		Утверждено, тыс.руб.	Исполнено		Утвержденных, тыс.руб.	Исполненных, тыс.руб.
		тыс.руб.	%		тыс.руб.	%		
НАЛОГОВЫЕ И НЕНАЛОГОВЫЕ ДОХОДЫ	13419124,6	13399363,3	99,9%	13464096,1	13594942,8	101,0%	44971,5	195579,5
Налог на доходы физических лиц	7868470,2	7888737,1	100,3%	8311368,7	8168646,2	98,3%	442898,5	279909,1
НАЛОГИ НА СОВОКУПНЫЙ ДОХОД	760491,8	744370,2	97,9%	807997,2	818642,9	101,3%	47505,4	74272,7
Единый налог на вмененный доход для отдельных видов деятельности	759708,0	743304,9	97,8%	806050,2	816594,4	101,3%	46342,2	73289,5
Единый сельскохозяйственный налог	783,8	1065,4	135,9%	1947,0	2048,5	105,2%	1163,2	983,1
НАЛОГИ НА ИМУЩЕСТВО	2454820,0	2255094,9	91,9%	2521330,0	2438841,4	96,7%	66510,0	183746,5
Налог на имущество физических лиц	37000,0	44460,2	120,2%	103510,0	114505,3	110,6%	66510,0	70045,1
Земельный налог	2417820,0	2210634,7	91,4%	2417820,0	2324336,1	96,1%	0,0	113701,4
ГОСУДАРСТВЕННАЯ ПОШЛИНА	383850,0	375578,1	97,8%	118190,0	100828,8	85,3%	-265660,0	-274749,3
ЗАДОЛЖЕННОСТЬ И ПЕРЕРАСЧЕТЫ ПО ОТМЕНЕННЫМ НАЛОГАМ, СБОРАМ И ИНЫМ ОБЯЗАТЕЛЬНЫМ ПЛАТЕЖАМ	0,0	1326,9	-	41673,7	59039,2	141,7%	41673,7	57712,3
ДОХОДЫ ОТ ИСПОЛЬЗОВАНИЯ ИМУЩЕСТВА, НАХОДЯЩЕГОСЯ В ГОСУДАРСТВЕННОЙ И МУНИЦИПАЛЬНОЙ СОБСТВЕННОСТИ	1038265,0	1146952,9	110,5%	1034764,9	1238442,0	119,7%	-3500,1	91489,1
Доходы в виде прибыли, приходящейся на доли в уставных (складочных) капиталах хозяйственных товариществ и обществ, или дивидендов по акциям, принадлежащим	2500,0	3983,0	159,3%	2000,0	400,5	20,0%	-500,0	-3582,5
Доходы, получаемые в виде арендной либо иной платы за передачу в возмездное пользование государственного и муниципального имущества (за исключением имущества бюджетных и автономных учреждений, а также имущества государственных и муниципальных унитарных предприятий, в том числе казенных)	984657,0	1091440,5	110,8%	983264,9	1201367,9	122,2%	-1392,1	109927,4
Платежи от муниципальных унитарных предприятий	27108,0	27491,8	101,4%	27000,0	15699,0	58,1%	-108,0	-11792,8
Прочие доходы от использования имущества и прав, находящихся в государственной и муниципальной собственности (за исключением имущества бюджетных и автономных учреждений, а также имущества государственных и	24000,0	24037,6	100,2%	22500,0	20974,6	93,2%	-1500,0	-3063,0

Наименование показателей	Исполнение консолидированного бюджета по доходам по состоянию на 01.01.2012г.			Исполнение консолидированного бюджета по доходам по состоянию на 01.01.2013г.			Отклонение показателей 2012 года против 2011 года	
	Утвержде	Исполнено		Утвержде	Исполнено		Утвержде	Исполнен
муниципальных унитарных предприятий, в том числе казенных)								
ПЛАТЕЖИ ПРИ ПОЛЬЗОВАНИИ ПРИРОДНЫМИ РЕСУРСАМИ	35200,0	37546,8	106,7%	33286,3	35745,3	107,4%	-1913,7	-1801,5
ДОХОДЫ ОТ ОКАЗАНИЯ ПЛАТНЫХ УСЛУГ (РАБОТ) И КОМПЕНСАЦИИ ЗАТРАТ ГОСУДАРСТВА	311656,6	329693,0	105,8%	34211,0	40982,4	119,8%	-277445,6	-288710,6
ДОХОДЫ ОТ ПРОДАЖИ МАТЕРИАЛЬНЫХ И НЕМАТЕРИАЛЬНЫХ АКТИВОВ	260000,0	274288,3	105,5%	423719,0	512914,7	121,1%	163719,0	238626,4
Доходы от продажи квартир	-	-	-	630,0	630,0	100,0%	-	-
Доходы от реализации имущества, находящегося в государственной и муниципальной собственности (за исключением имущества бюджетных и автономных учреждений, а также имущества государственных и муниципальных унитарных предприятий, в том числе казенных)	85000,0	74726,1	87,9%	77098,5	71006,0	92,1%	-7901,5	-3720,1
Доходы от продажи земельных участков, находящихся в государственной и муниципальной собственности (за исключением земельных участков бюджетных и автономных учреждений)	175000,0	199562,2	114,0%	345990,5	441278,7	127,5%	170990,5	241716,5
ШТРАФЫ, САНКЦИИ, ВОЗМЕЩЕНИЕ УЩЕРБА	306371,0	347514,0	113,4%	136592,9	174310,9	127,6%	-169778,1	-173203,1
ПРОЧИЕ НЕНАЛОГОВЫЕ ДОХОДЫ	-	-1738,9	-	962,4	6549,1	680,5%	-	8288,0
БЕЗВОЗМЕЗДНЫЕ ПОСТУПЛЕНИЯ	4103345,7	3857778,2	94,0%	7126722,5	6840335,3	96,0%	3023376,8	2982557,1
Дотации	31244,0	31244,0	100,0%	31756,0	31756,0	100,0%	512,0	512,0
Субсидии	2489068,4	2340376,0	94,0%	2111350,8	1853632,4	87,8%	-377717,6	-486743,6
Субвенции	1078159,3	1071544,1	99,4%	4672184,2	4670163,3	100,0%	3594024,9	3598619,2
Иные межбюджетные трансферты	504874,0	462230,9	91,6%	311431,5	296618,1	95,2%	-193442,5	-165612,8
ДОХОДЫ БЮДЖЕТОВ БЮДЖЕТНОЙ СИСТЕМЫ РФ ОТ ВОЗВРАТА БЮДЖЕТАМИ БЮДЖЕТНОЙ СИСТЕМЫ РФ И ОРГАНИЗАЦИЯМИ ОСТАТКОВ СУБСИДИЙ, СУБВЕНЦИЙ И ИНЫХ МЕЖБЮДЖЕТНЫХ ТРАНСФЕРТОВ, ИМЕЮЩИХ ЦЕЛЕВОЕ НАЗНАЧЕНИЕ, ПРОШЛЫХ ЛЕТ	-	2229,3	-	0,0	6815,4	-	-	4586,1
ВОЗВРАТ ОСТАТКОВ СУБСИДИЙ, СУБВЕНЦИЙ И ИНЫХ МЕЖБЮДЖЕТНЫХ ТРАНСФЕРТОВ, ИМЕЮЩИХ ЦЕЛЕВОЕ НАЗНАЧЕНИЕ, ПРОШЛЫХ ЛЕТ	-	-49846,1	-	0,0	-18649,9	-	-	31196,2
Доходы бюджета - Всего	17522470,3	17257141,5	98,5%	20590818,6	20435278,1	99,2%	3068348,3	3178136,6

Из Табл. 2 видно, что по доходному источнику «доходы от использования имущества, находящегося в государственной и муниципальной собственности» при уменьшении планового показателя на 3500,1 тыс.руб. в 2012 году по сравнению с 2011 годом, наблюдается увеличение поступления на 91489,1 тыс.руб.

В результате проведенного анализа выявлено, что за 2012 год по сравнению с 2011 годом увеличены утвержденные годовые назначения по доходам на 3068348,3тыс.руб. (17,5%) (по безвозмездным поступлениям на 3023376,8 и по налоговым и неналоговым доходам в сумме 44971,5тыс.руб.), а также увеличено исполнение на 3178136,6 тыс.руб. (18,4%).

2. РАСХОДЫ

(см. Приложение №2 на сайте www.gordumasamara.ru или гордумасамара.рф)

2.1. Общая сумма плановых показателей по расходам по состоянию на 01.01.2013г., представленная в отчете об исполнении консолидированного бюджета (23959396,0 тыс.руб.), **отличается от плана, утвержденного бюджетом на 2012 год (23671051,2 тыс.руб.)², на +288344,8 тыс.руб.³** (вследствие чего исполнение в относительных показателях также отличается), в том числе по разделам (см. Табл.3.)

Таблица 3

Расхождение в плановых показателях по *расходам*, представленных в отчете об исполнении консолидированного бюджета (по состоянию на 01.01.2013 г.), по сравнению с данными бюджета городского округа Самара на 2012 год

Наименование показателя	Плановые показатели по расходам, тыс. руб.		Отклонения, тыс. руб.	Исполнение консолидированного бюджета по состоянию на 01.01.2013г.		
	утв. бюджетом на 2012г. от 01.12.2011г. №166 (в ред. от 06.12.2012г. № 288)	отчет об исполнении консолидированного бюджета (вх.№ 1901 от 26.02.2013г.)		тыс. руб.	Относительно плановых показателей, %	
					утв. РД о бюджете на 2012г. от 01.12.2011г. № 166 (в ред. от 06.12.2012г. №288)	отчет об исполнении консолидированного бюджета (вх.№1901 от 26.02.2013г.)
Общегосударственные вопросы	1768640,5	1785322,1	16681,6	1703481,9	96,32%	95,42%
Национальная оборона	1467,4	1467,4	0,0	1408,5	95,99%	95,99%
Национальная безопасность и правоохранительная деятельность	200547,9	218729,8	18181,9	190220,2	94,85%	86,97%
Национальная экономика	2986006,6	3091607,6	105601,0	2861049,2	95,82%	92,54%
Жилищно-коммунальное хозяйство	5164597,6	5179738,7	15141,1	4172898,7	80,80%	80,56%
Охрана окружающей среды	38704,3	38704,3	0,0	37443,0	96,74%	96,74%
Образование	8566316,2	8598948,4	32632,2	8121575,9	94,81%	94,45%
Культура, кинематография	458398,9	458398,9	0,0	455593,0	99,39%	99,39%
Здравоохранение	2136122,9	2136122,9	0,0	2100129,6	98,32%	98,32%
Социальная политика	1840797,8	1940904,8	100107,0	1528659,0	83,04%	78,76%

² Утвержден Решением Думы городского округа Самара от 01.12.2011 г. №166 «О бюджете городского округа Самара Самарской области на 2012 год и на плановый период 2013 и 2014 годов» (в ред. Решения Думы г.о. Самара от 06.12.2012г. №288).

³ Сумма расхождения плановых показателей по расходам на 0,1 тыс.руб. меньше, чем по доходам. Данное расхождение связано с округлением.

Наименование показателя	Плановые показатели по расходам, тыс. руб.		Отклонения, тыс. руб.	Исполнение консолидированного бюджета по состоянию на 01.01.2013г.		
	утв. бюджетом на 2012г. от 01.12.2011г. №166 (в ред. от 06.12.2012г. № 288)	отчет об исполнении консолидированного бюджета (вх.№ 1901 от 26.02.2013г.)		тыс. руб.	Относительно плановых показателей, %	
					утв. РД о бюджете на 2012г. от 01.12.2011г. № 166 (в ред. от 06.12.2012г. №288)	отчет об исполнении консолидированного бюджета (вх.№1901 от 26.02.2013г.)
Физическая культура и спорт	164917,1	164917,1	0,0	142902,0	86,65%	86,65%
Средства массовой информации	107728,4	107728,4	0,0	107242,0	99,55%	99,55%
Обслуживание государственного и муниципального долга	236805,6	236805,6	0,0	217048,7	91,66%	91,66%
Расходы бюджета – ИТОГО	23671051,2	23959396,0	288344,8	21639651,9	91,42%	90,32%

Разница в плановых показателях не является нарушением бюджетного законодательства, поскольку согласно п.3 ст.217 Бюджетного кодекса РФ в сводную бюджетную роспись могут быть внесены изменения *без внесения изменений в решение о бюджете* в соответствии с решением руководителя финансового органа, в том числе в случае учета целевых средств вышестоящих бюджетов (субсидий, субвенций).

2.2. В целом исполнение консолидированного бюджета по расходам по состоянию на 01.01.2013 г. составило **21639651,9 тыс.руб. или 90,32%** относительно плановых показателей, представленных в отчете об исполнении консолидированного бюджета (91,42% относительно плановых показателей, утвержденных бюджетом на 2012 год). Низкое исполнение отмечается по разделам: «Социальная политика»(78,76%), «Жилищно-коммунальное хозяйство» (80,56%), «Физическая культура и спорт» (86,65%), «Национальная безопасность и правоохранительная деятельность» (86,97%).

Исполнение консолидированного бюджета по расходам по состоянию на 01.01.2013 г. нарастающим итогом представлено на Рис.4

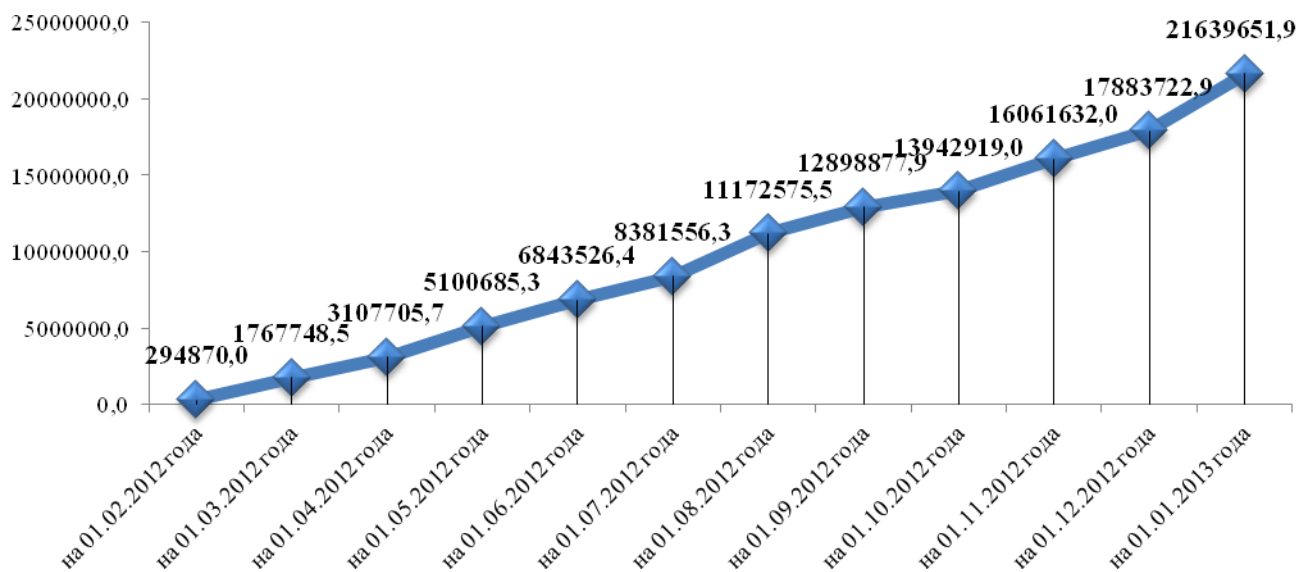


Рис. 4. Исполнение бюджета по расходам
нарастающим итогом по состоянию на 01.01.2013 г., тыс. руб.

Из анализа данных, графически представленных на Рис.4., можно сделать вывод о равномерности исполнения бюджета по расходам по состоянию на 01.01.2013 г.

2.3. Исполнение расходной части бюджета 2012 года по месяцам по состоянию на 01.01.2013 г. представлено на Рис.5.

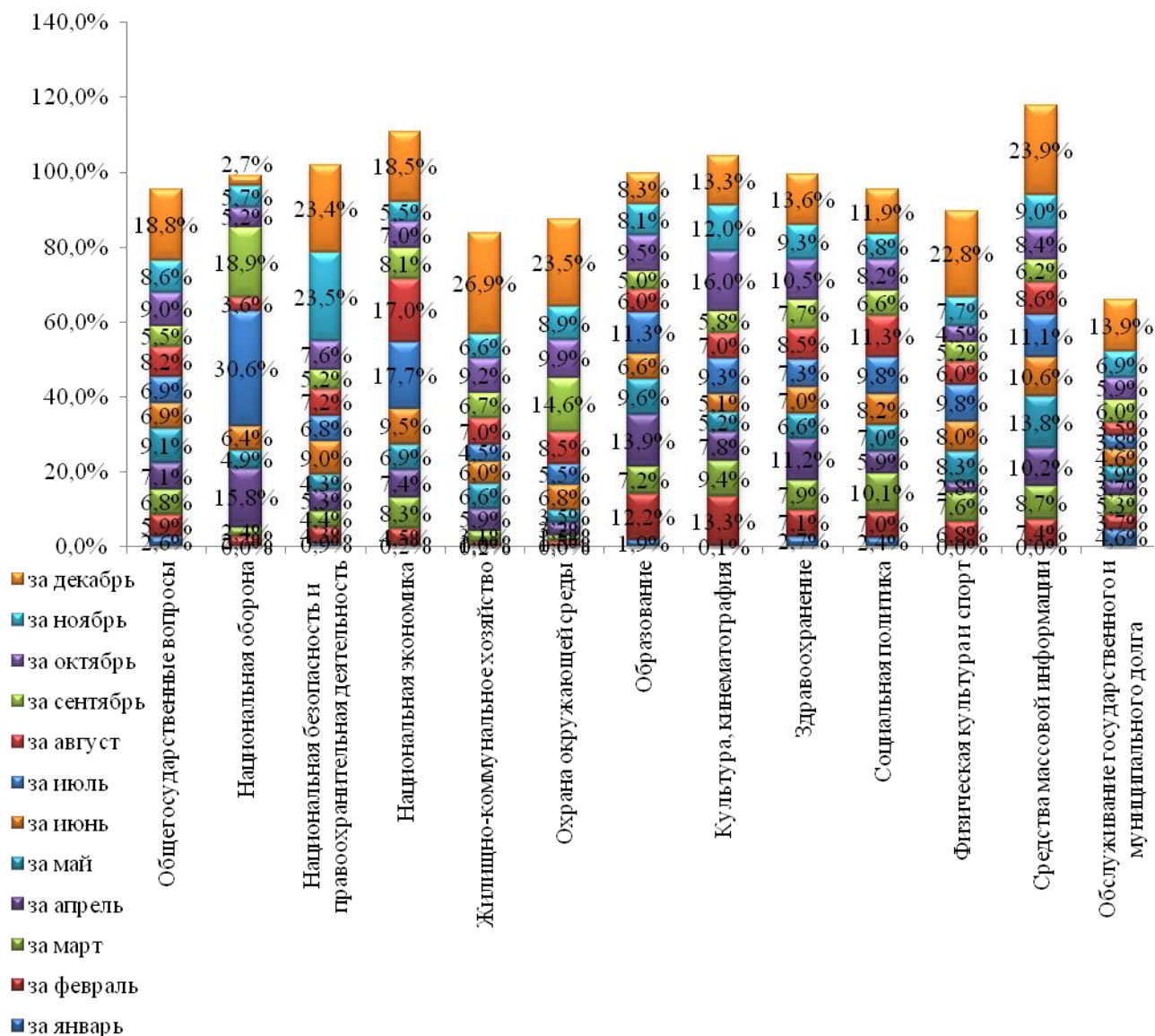
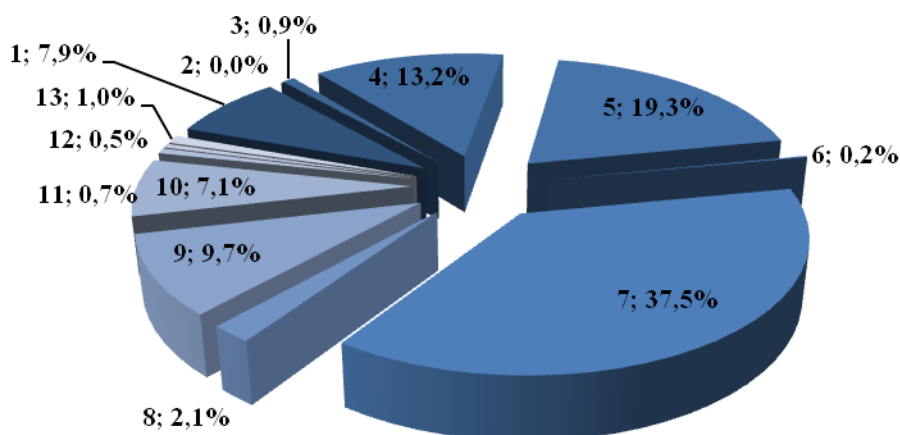


Рис.5. Исполнение расходов по месяцам по состоянию на 01.01.2013 г.

Из данных рис.5. следует, что большая часть расходов исполнена в апреле и в декабре месяцах отчетного года (9,7% и 15,7%).

2.4. Из Рис.6. видно, что в структуре исполнения расходов наибольший удельный вес занимают разделы «Образование» - 37,5%, «Жилищно-

коммунальное хозяйство» - 19,3%, «Национальная экономика» -13,2%, «Здравоохранение» - 9,7%; наименьший – «Национальная оборона» - 0,0%, «Охрана окружающей среды» - 0,2%, «Средства массовой информации» - 0,5%; «Физическая культура и спорт» - 0,7%.



- | | |
|---------------------------------------------------------------|---------------------------------------------------------|
| 1-Общегосударственные вопросы | 8-Культура, кинематография |
| 2-Национальная оборона | 9-Здравоохранение |
| 3-Национальная безопасность и правоохранительная деятельность | 10-Социальная политика |
| 4-Национальная экономика | 11-Физическая культура и спорт |
| 5-Жилищно-коммунальное хозяйство | 12-Средства массовой информации |
| 6-Охрана окружающей среды | 13-Обслуживание государственного и муниципального долга |
| 7-Образование | |

Рис.6. Структура исполнения расходов по разделам по состоянию на 01.01.2013г.

2.5. Данные об исполнении расходов в разрезе операций сектора государственного управления (КОСГУ) представлены в таблице 4, из которой видно, что наибольший процент исполнения по состоянию на 01.01.2013г. характерен для следующих расходов:

- ✓ заработная плата - **99,6%** (1330716,6 тыс.руб.)
- ✓ социальные пособия, выплачиваемые организациями сектора государственного управления –**99,4%** (25828,4 тыс.руб.);
- ✓ безвозмездные перечисления государственным и муниципальным организациям – **99,1%** (12503468,0 тыс.руб.);
- ✓ арендная плата за пользование имуществом– **98,3%** (7675,4 тыс.руб.);

Таблица 4

Исполнение по расходам в разрезе операций сектора государственного управления по состоянию на 01.01.2013 года

Наименование показателя	Код	Исполнение консолидированного бюджета по состоянию на 01.01.2013г.		
		Утверждено, тыс.руб.	Исполнено	
			тыс.руб.	%
Расходы	200	20969787,9	20084348,5	95,8%
Оплата труда и начисления на выплаты по оплате труда	210	1759388,8	1747872,2	99,3%
Заработная плата	211	1335714,1	1330716,6	99,6%

Наименование показателя	Код	Исполнение консолидированного бюджета по состоянию на 01.01.2013г.		
		Утверждено, тыс.руб.	Исполнено	
			тыс.руб.	%
Прочие выплаты	212	31314,6	30966,0	98,9%
Начисления на выплаты по оплате труда	213	392360,2	386189,7	98,4%
Оплата работ, услуг	220	3223667,8	2959184,7	91,8%
Услуги связи	221	23435,5	21436,8	91,5%
Транспортные услуги	222	5417,2	4856,9	89,7%
Коммунальные услуги	223	41867,8	39226,8	93,7%
Арендная плата за пользование имуществом	224	7806,8	7675,4	98,3%
Работы, услуги по содержанию имущества	225	2328646,4	2204760,0	94,7%
Прочие работы, услуги	226	816494,2	681228,9	83,4%
Обслуживание государственного (муниципального) долга	230	236805,6	217048,6	91,7%
Обслуживание внутреннего долга	231	236805,6	217048,6	91,7%
Безвозмездные перечисления организациям	240	14536231,6	14249436,6	98,0%
Безвозмездные перечисления государственным и муниципальным организациям	241	12622282,7	12503468,0	99,1%
Безвозмездные перечисления организациям, за исключением государственных и муниципальных организаций	242	1913948,9	1745968,6	91,2%
Социальное обеспечение	260	1113668,3	818346,7	73,5%
Пособия по социальной помощи населению	262	1087678,0	792518,4	72,9%
Социальные пособия, выплачиваемые организациями сектора государственного управления	263	25990,3	25828,4	99,4%
Прочие расходы	290	100025,8	92459,6	92,4%
Поступление нефинансовых активов	300	2986118,2	1552803,4	52,0%
Увеличение стоимости основных средств	310	2908674,0	1480222,6	50,9%
Увеличение стоимости материальных запасов	340	77444,2	72580,8	93,7%
Поступление финансовых активов	500	3490,0	2500,0	71,6%
Увеличение стоимости акций и иных форм участия в капитале	530	3490,0	2500,0	71,6%
Расходы бюджета - ИТОГО		23959396,0	21639651,9	90,3%

2.6. Поквартальная динамика исполнения расходной части бюджета в абсолютных показателях за 2012 года представлена в табл.5.

Таблица 5

Наименование показателя	январь – март 2012г. (1 квартал 2012 г.)		апрель – июнь 2012г. (2 квартал 2011г.)		июль – сентябрь 2012 г. (3 квартал 2011 г.)		октябрь – декабрь 2012 г. (4 квартал 2011 г.)		Исполнение за 2012 г.	
	тыс.руб.	%	тыс.руб.	%	тыс.руб.	%	тыс.руб.	%	тыс.руб.	%
Итого расходов	3107705,7	15,5%	5273850,6	23,7%	5561362,7	23,93%	7696732,9	32,12%	21639651,9	90,32%

* проценты исполнения рассчитаны относительно плановых показателей, представленных в отчетах об исполнении консолидированного бюджета по состоянию на 01.04.2012г., 01.07.2012г., 01.10.2012г. и на 01.01.2013г.

Из данных табл.5. следует, что наибольшее исполнение расходной части бюджета наблюдается в четвертом квартале 2012 года. Предположительно, данный факт обусловлен сроками оплаты муниципальных контрактов и предоставлением субсидий по факту выполненных работ.

2.7. Исполнение расходной части бюджета в 2012 году в сравнении с 2011 годом представлено в Таблице 6.

Таблица 6

Наименование показателей	Исполнение консолидированного бюджета по расходам по состоянию на 01.01.2012г.			Исполнение консолидированного бюджета по расходам по состоянию на 01.01.2013г.			Отклонение показателей 2012 года против 2011 года	
	Утверждено, тыс.руб.	Исполнено		Утверждено, тыс.руб.	Исполнено		Утвержденных, тыс.руб.	Исполненных, тыс.руб.
		тыс.руб.	%		тыс.руб.	%		
Общегосударственные вопросы	1314741,6	1208131,7	91,89%	1785322,1	1703481,9	95,42%	470580,5	495350,2
Национальная оборона	1548,9	1429	92,26%	1467,4	1408,5	95,99%	-81,5	-20,5
Национальная безопасность и правоохранительная деятельность	131970,6	123123,8	93,30%	218729,8	190220,2	86,97%	86759,2	67096,4
Национальная экономика	1781870,8	1719156,5	96,48%	3091607,6	2861049,2	92,54%	1309736,8	1141892,7
Жилищно-коммунальное хозяйство	6689938,5	6269912,6	93,72%	5179738,7	4172898,7	80,56%	-1510199,8	-2097013,9
Охрана окружающей среды	76351,3	74846,2	98,03%	38704,3	37443	96,74%	-37647,0	-37403,2
Образование	5336880,1	5242845,9	98,24%	8598948,4	8121575,9	94,45%	3262068,3	2878730
Культура, кинематография	423856	422215,6	99,61%	458398,9	455593	99,39%	34542,9	33377,4
Здравоохранение	2296604,8	2149511,2	93,60%	2136122,9	2100129,6	98,32%	-160481,9	-49381,6
Социальная политика	1699749,1	1492774,9	87,82%	1940904,8	1528659	78,76%	241155,7	35884,1
Физическая культура и спорт	78645,9	76734,8	97,57%	164917,1	142902	86,65%	86271,2	66167,2
Средства массовой информации	83636,7	83336,6	99,64%	107728,4	107242	99,55%	24091,7	23905,4
Обслуживание государственного и муниципального долга	74827,3	68543	91,60%	236805,6	217048,7	91,66%	161978,3	148505,7
ИТОГО	19990621,5	18932562	94,71%	23959396,0	21639651,9	90,32%	3968774,5	2707090,2

В результате проведенного анализа выявлено, что за 2012 год по сравнению с 2011 годом при увеличении утвержденных годовых назначений расходной части бюджета на *3968774,5 тыс.руб. (19,8%)*, наблюдается также увеличение исполнения бюджета по расходам на *2707090,2 тыс.руб. (14,3%)*.

3. По состоянию на 01.01.2013г. параметры исполнения бюджета городского округа Самара за 2012 год следующие:

доходы – 20435278,1 тыс. руб. или 99,2% относительно плановых показателей, представленных в отчете об исполнении консолидированного бюджета и **100,65%** относительно плановых показателей, утвержденных бюджетом на 2012 год;

расходы – 21639651,9 тыс.руб. или 90,3% относительно плановых показателей, представленных в отчете об исполнении консолидированного бюджета (**91,42%** относительно плановых показателей, утвержденных бюджетом на 2012 год).

дефицит – 1204373,8 тыс.руб.

За аналогичный период 2011 года доходы поступили в размере 17257141,5тыс.руб. (98,5%), расходы составили 18932561,7 тыс.руб. или (94,7%). Таким образом, на конец 2011 года сложился дефицит в размере 1675420,2 тыс.руб.

Необходимо отметить, что в процессе исполнения бюджета городского округа Самара за 2012 год, в Решение Думы городского округа Самара от 01.12.2011г. №166 «О бюджете городского округа Самара Самарской области на 2012 год и плановый период 2013 и 2014 годов», **вносились изменения 9 раз**. Данное обстоятельство говорит о постоянной работе и корректировке бюджета как *с положительной стороны* (перераспределение средств в те

отрасли, в которых наблюдается их существенный недостаток; получение и освоение средств вышестоящих бюджетов), так и с *отрицательной* (снижение плановых показателей отдельных статей бюджета за счет перераспределения бюджетных ассигнований затрудняет работу главных распорядителей в части организации и проведении конкурсов и торгов на право заключения муниципальных контрактов).